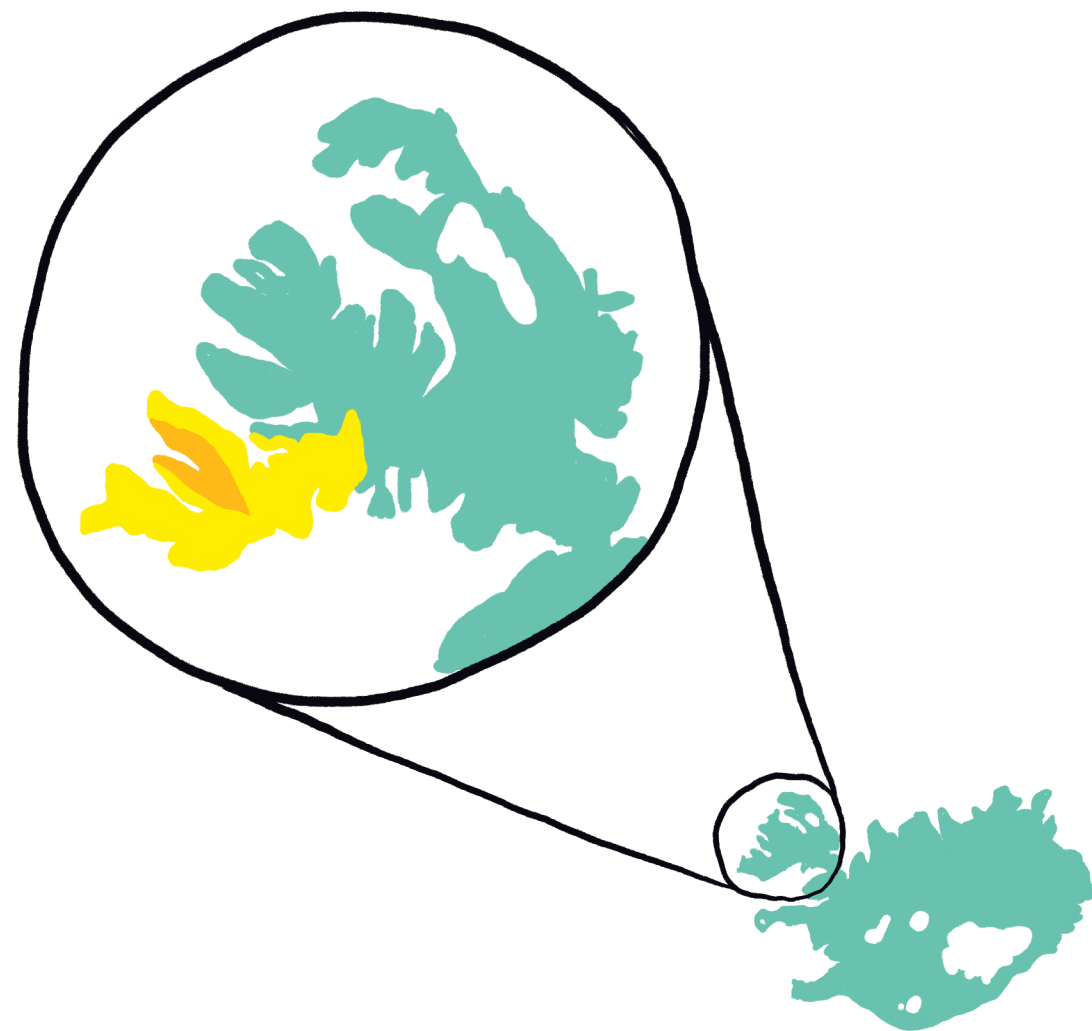


**SAMEINAD SVEITARFÉLAG  
TÁLKNAFJARÐARHREPPS  
OG VESTURBYGGÐAR  
STÖÐUGREINING OG FORSENDUR**



# Hvernig er sameiningarferlið?



## Ákvörðun

Sveitastjórnir ákveða að taka upp viðræður og skipa samstarfsnefnd um sameiningu.



## Undirbúningur

Samstarfsnefnd um sameiningu vinnur að álit og að undirbúningi atkvæðagreiðslu. Samráð við íbúa, starfsfólk o.fl.



## Íbúakosning

Íbúar greiða atkvæði um sameiningu. Niðurstaðan er bindandi.



## Gildistaka

Sameining tekur gildi þegar ný sveitastjórn hefur verið kjörin. Getur verið á miðju kjörtímabili eða eftir reglubundnar kosningar til sveitastjórnar.



## Innleiðing

Ef sameining er samþykkt er skipuð undirbúningsstjórn sem vinnur að undirbúningi gildistöku og innleiðingu.



## Kynning

Samstarfsnefnd kynnir álit sitt á áhrifum sameiningar og framtíðarsýn fyrir sameinað sveitarfélag.

# Samstarfsnefnd er í upplýsingaöflun og teikna upp hugmynd að nýju sveitarfélagi

## Íbúakosning

Íbúakosning fer fram en í aðdraganda hennar eru haldnir íbúafundir þar sem álit samstarfsnefndar og hugmyndir um nýtt sveitarfélag eru kynntar fyrir íbúum. Stefnt er að íbúakosningu haustið 2023.

## Samstarfsnefnd gerir álit

Samstarfsnefnd skilar álitinu sínu til viðkomandi sveitarstjórna um sameiningu og skal sveitarstjórn taka málið á dagskrá.

## Starfshópar og samstarfsnefnd

Starfshópar og samstarfsnefnd gera stöðumat og greina tækifæri, ógnanir, styrkleika og veikleika ásamt því að teikna upp fyrstu hugmyndir að framtíðarsýn hugsanlegs nýs sveitarfélags.

## Sveitarstjórn

Sveitarstjórn skal hafa eina umræðu um tillöguna og í framhaldinu skal boða til atkvæðagreiðslu meðal íbúa sveitarfélagsins. Sveitarstjórnirnar ákveða sameiginlega hvenær atkvæðagreiðsla fer fram og skal kosið sama dag í báðum sveitarfélögum.

## Íbúafundir

Á íbúafundi er farið yfir fyrstu drög frá starfshópum og samstarfsnefnd og íbúum gefst tækifæri á að koma með frekara innlegg í þá greiningu, stöðumat og framtíðarsýn



# Atvinnu- og byggðapróun

# SVÓT – GREINING / Atvinnu- og byggðamál

## • STYRKLEIKAR

- Aðgengi að Vestfjarðastofu
- Aukið leikskólapláss
- Auðveldara að byggja ofan á núverandi grunn í kerfinu
- Hagræði í stjórnsýslu
- Mögulegt að koma á laggirnar heilu stöðugildi sérfræðinga í skólum
- Rekstur Vesturbyggðar í góðu jafnvægi // Tækifæri til uppbyggingar
- Stuðlar að rekstrarvænu umhverfi
- Tækifæri á hafnarsvæðinu
- Velvilji íbúa og vilji til að hafa áhrif

## • VEIKLEIKAR

- Fámennt og strjálbýlt sveitarfélag
- Fjármagnsskortur
- Húsnæðisskortur
- Innviðaeiningar litlar og viðkvæmar // Uppsöfnuð viðhaldspörf
- Kostnaður við yfirbyggingu tiltölulega hár
- Litlar stjórnsýslueiningar // Skortur á sérfræðipekkingu
- Nálægð við íbúa og atvinnulíf getur gert ákvarðanatöku erfiða í ákveðnum málaflokkum
- Skortur á mannauði
- Viðkvæmur rekstur

## • ÓGNANIR

- Ákvörðunarfælni og aðgerðarleysi stjórnvalda og stofnana
- Einsleit atvinnustarfsemi
- Lagabreytingar og ákvarðanir stjórnvalda
- Langtímastefna um Baldur
- Óskýr mörk stjórnsýslustofnana og stefnuleysi í fiskeldi
- Rafmagn og fjarskiptaþjónusta
- Skortur á getu til móttöku ferðamanna
- Skortur á þekkingu og mannauði í stjórnsýslunni
- Vegagerð, samgöngur og vetrarþjónusta

## • TÆKIFÆRI

- Fasteignamarkaðurinn
- Fjölbreyttir möguleikar í atvinnuuppbyggingu
- Nálægð við fiskimiðin og auðlindina
- Nýsköpun í atvinnurekstri
- Samgöngur // Jarðgöng
- Strandsiglingar
- Tækifæri í ferðaþjónustu
- Tækifæri til að fá aukið eftirlit með fiskeldi

# Framtíðarsýn - Atvinnu- og byggðamál

Eitt atvinnu-,  
þjónustu- og  
búsetusvæði

Jarðgöng um  
Mikladal og  
Hálfðán

Mikilvægt að  
varðveita og hlúa að  
landbúnaði

Fjölbreytt  
atvinnulíf og  
heilsárs  
ferðaþjónusta

Jákvæð ímynd  
og velliðan í  
samfélaginu

Samfélag sem  
stuðlar að  
velsæld íbúa

Rannsóknar- og  
þekkingarsetur  
ásamt nýjum og  
fjölbreyttum  
störfum

Sátt og skýr  
framtíðarsýn í  
fiskeldi

Innviðaskuld  
kortlögð og  
uppbyggingu  
forgangsraðað

Fjölbreyttir  
búsetukostir

Öflugur  
sjávarútvegur

**Umhverfis-,  
skipulags- og  
byggingarmál**

# SVÓT – GREINING / Umhverfis-, skipulags- og byggingarmál

## • STYRKLEIKAR

- Brunavarnir og eldvarnareftirlit
- Fráveitumál
- Mannauður í umhverfis- og skipulagsmálum
- Tækifæri til uppbyggingar og skipulags íbúasvæða
- Umhverfisstofnun sýnileg á svæðinu
- Virkjanamöguleikar fyrir smávirkjanir

## • VEIKLEIKAR

- Aðgengi að heilbrigðisþjónustu
- Erfitt að koma upplýsingum áleiðis til íbúa
- Fámenni sveitarfélaganna
- Fjarlægðir/samgöngur milli byggðakjarna
- Náttúruverndar- og loftslagsmál
- Sorpmál og sorphirða ábótavant
- Sveitarstjórn sýnir ekki nægilegan áhuga á bruna- og almannavörnum
- Umferðaröryggi ábótavant
- Umgengni á opinberum svæðum ábótavant

## • ÓGNANIR

- Aðgengi að heilbrigðisþjónustu
- Erfitt að koma upplýsingum áleiðis til íbúa
- Fámenni sveitarfélaganna
- Fjarlægðir/samgöngur milli byggðakjarna
- Náttúruverndar- og loftslagsmál
- Umferðaröryggi ábótavant
- Umgengni á opinberum svæðum ábótavant

## • TÆKIFÆRI

- Auka náttúru- og umhverfisvitund // Vinnsla lífræns úrgangs
- Ferðaþjónusta
- Lagasetning um fiskeldi // Fiskeldisgjöld
- Ljósleiðaravæðing
- Samgöngur // Jarðgöng // Tenging á Bíldudalsvegi upp í Helluskarð
- Smávirkjanir og sjávarfallavirkjunum
- Störf án staðsetningar
- Þjóðgarður



# Framtíðarsýn – Umhverfis-, skipulags- og byggingarmál

Jarðgöng um  
Mikladal og  
Hálfðán

Sjálfbær orkuöflun  
á svæðinu með  
grænum  
orkugjöfum

Loftslagsstefna  
komin til  
framkvæmdar

Sjálfbær  
sorpmaal með  
vinnslu sorps á  
svæðinu

Nýtt aðalskipulag  
og allt að 5000  
manna byggð

Áhersla á  
náttúruvernd  
og græn svæði

Þjóðgarður á  
sunnanverðum  
Vestfjörðum

# Fræðslu- og félagsþjónusta

# SVÓT – GREINING / Farsæld barna

## • STYRKLEIKAR

- Faglegar og metnaðarfullar stefnur hjá öllum skólum
- Gott samstarf á milli aðila og skóla
- Íþróttaaðstaða til fyrirmyndar
- Mikill stuðningur í boði fyrir starfsfólk skólanna
- Smæð og stuttar boðleiðir auðveldar samstarf
- Velvilji frá félagasamtökum og fyrirtækjum gagnvart ungmennastarfi og almennu skólastarfi
- Öflug tónlistarkennsla

## • VEIKLEIKAR

- Erfitt að ráða starfsfólk, m.a. vegna skorts á húsnæði
- Fáir nemendur halda áfram í tónlistarnám eftir grunnskólagöngu
- Misstórir árgangar
- Samgöngur // Aukið samstarf erfiðara af þeim sökum
- Skortur á fagmenntuðu starfsfólki
- Skortur á frístundum á sumrin fyrir börn
- Skortur á innviðum
- Stórar rútur henta ekki á fjallvegum

## • ÓGNANIR

- Fámenn og fækkun barna
- Húsnæðismál skóla í Vesturbyggð
- Húsnæðisskortur
- Samgöngur
- Vetrarþjónusta Vegagerðarinnar skert
- Viðvera skólahjúkrunarfræðinga ekki mikil // Fræðsla ábótavant

## • TÆKIFÆRI

- Auka námsframboð, m.a. með tækninni
- Auka stuðning við börn og fullorðna á sviði sérfræðiþjónustu
- Auka úrval afþreyingar fyrir börn
- Fjölmenningsráttíð til að sameina íbúa
- Innviðauppbygging
- Markaðssetja svæðið
- Störf án staðsetningar
- Nýta styrkleika og þekkingu fólks
- Opnun leik- og grunnskóladeildar á Barðaströnd
- Samgöngur // Jarðgöng
- Uppbygging á framhalds- og háskólasamfélagi þvert á námsgreinar
- Vinnuskólinn // Samstarf við fyrirtæki og menningastofnanir

# SVÓT – GREINING / Farsæld fullorðinna

## • STYRKLEIKAR

- Félagsstarf aldraðra er virkt í öllum byggðarkjörnum
- Góð reynsla á samstarfi í félagsþjónustu milli sveitarfélaganna
- Mismunandi menning hvers staðar auðgar heildarsamfélagið
- Miklir möguleikar til hreyfingar og útivistar
- Smæðin // Stuttar boðleiðir // Samstarf auðvelt
- Öflugir innviðir í íþróttastarfi

## • VEIKLEIKAR

- Erfitt hefur reynst að ráða í stöður í félags- og skólaþjónustu // Skortur á húsnæði
- Ekki næg þátttaka af hálfu fólks af erlendum uppruna
- Félagsleg staða framhaldsskólanna er veik
- Nálægð fólks
- Skortur á fagmenntuðu starfsfólki
- Samgöngur // Samskipti erfiðari
- Veik staða í heimaþjónustu

## • ÓGNANIR

- Aldursdreifing ójöfn
- Erlent verkafólk sem kemur tímabundið, án fjölskyldna og tekur lítið þátt í samfélaginu
- Fámenni
- Húsnæðisskortur
- Samgöngur
- Vetrarþjónusta Vegagerðarinnar skert

## • TÆKIFÆRI

- Auka námsframboð // Námsver
- Auka vellíðan starfsfólks
- Efla félagsstarf fyrir ungmenni á aldrinum 16+
- Efla íbúasamtök // Samfélagshús
- Efla starfsumhverfi kennara og starfsfólks sveitarfélaganna
- Innviðauppbygging
- Markaðssetja svæðið gagnvart ferðamönnum og laða að íbúa
- Nýta styrkleika og þekkingu fólks betur
- Samgöngur // Jarðgöng
- Samnýta félagsstarf aldraðra // Auka fjölbreytni
- Störf án staðsetningar
- Tæknivæðing
- Vitundarvakning um hinsegin fólk

# Framtíðarsýn – Fræðslu- og félagsþjónusta

Jarðgöng um  
Mikladal og  
Hálfðán

Fjölbreytt  
húsnæði,  
sérstaklega fyrir  
fjölskyldufólk

Framúrskarandi  
skólastarf

Góð þjónusta  
við eldra fólk

Styrkur í að samnýta  
sérþekkingu, áhuga  
og mannauð hvers  
byggðalags

Farsæld barna  
og fullorðinna í  
fyrirrúmi

Góð móttaka og  
stuðningur við fólk  
af erlendum  
uppruna

**Menning,  
frístundir og  
lýðheilsa**

# SVÓT – GREINING /Menning, frístundir og lýðheilsa

## • STYRKLEIKAR

- Afþreying og gististaðir fyrir ferðafólk
- Félagsmiðstöðvar starfandi í öllum þremur (3) byggðakjörnum
- Góð aðstaða til að halda menningarviðburði
- Hægt að sníða forvarnarstarf að hverjum hópi
- Hægt að sníða lýðheilsumál að hverjum og einum vegna smæðar
- Þrjú (3) starfandi bókasöfn
- Öflugt íþróttastarf og góð aðstaða til íþróttaiðkunar

## • VEIKLEIKAR

- Aðgengi að náttúrunni er ábótavant
- Aðstaða til íþróttaiðkunar einsleit og engin aðstaða er til staðar fyrir jaðaríþróttir
- Börnum stendur ekki til boða að mæta í félagsmiðstöðvar á sumrin
- Félagsmiðstöðvarnar búa við slæman húsakost
- Fjölga þarf ferðamönnum // Skortur á gistirými // Bæta aðstöðu
- Nánast ekkert frístundastarf né forvarnarstarf stendur ungmönnum til boða
- Vöntun á mannauði til að sinna lýðheilsumálum

## • ÓGNANIR

- Innviðir // Samgöngur
- Óhagstæð íbúasamsetning // Fjölskyldum fækkar
- Rekstrargrundvöllur fyrirtækja í ferðaþjónustu er erfiður

## • TÆKIFÆRI

- Samgöngur // Jarðgöng // Vegakerfi
- Ferðaþjónusta // Gistiaðstaða
- Náttúruperlur svæðisins
- Sameinað sveitarfélag er stærri heild

# Framtíðarsýn - Menning, frístundir og lýðheilsa

Jarðgögn um  
Mikladal og  
Hálfðán

Heilsueflandi  
bæjarfélag

Ferðapjónusta  
blómstrar og  
er stöðug  
atvinnugrein

Sveitarfélag með  
sterka ímynd, bæði  
út á við og fyrir  
íbúana sjálfa

Gott öldrunar-  
samfélag

Gott menningar-  
og  
frístundastarf

Samstarf og  
samgangur milli svæða  
í félags-, íþrótta- og  
menningarmálum



**Hafnamál**

# SVÓT – GREINING /Hafnamál

## • STYRKLEIKAR

- Hafnaraðstæður eru almennt góðar í sveitarfélögunum og hafnirnar hafa marga ólíka kosti sem mætti nýta á fjölbreyttan hátt
- Rekstur hafnarsjóðs Vesturbyggðar er í góðu jafnvægi

## • VEIKLEIKAR

- Árekstrar milli greina á hafnarsvæðinu vegna ólíkra þarfa
- Óskýrar reglur um tekjuöflun hafna vegna fiskeldis
- Langleguskip sem gefa litlar tekjur en teppa bryggjur
- Regluverk í kringum gjaldtöku er óásættanlegt
- Uppsöfnuð viðhaldspörf á öllum höfnum og skortur á legurými

## • ÓGNANIR

- Regluverkið
- Skortur á framtíðarsýn ríkisins fyrir svæðið // Fjárveitingar
- Skortur á fyrirsjáanleika hjá fiskeldisfyrirtækjunum
- Stórar breytingar í ytra umhverfi, svo sem tekjustofnar, kvótinn, slátrun og vinnsla.

## • TÆKIFÆRI

- Bætt umgengni og aðgengi að höfnum
- Heildstæð framtíðarsýn fyrir allar hafnirnar
- Markaðssetja svæðið
- Staðsetning hafna og nálægð við siglingaleiðir og sjótengda atvinnustarfsemi
- Samvinna ríkis, sveitarfélaga og fyrirtækja á svæðinu // Fjárveitingar
- Uppbygging // Uppbyggingarverkefni

# Framtíðarsýn - Hafnamál

Jarðgöng um  
Mikladal og  
Hálfðán

Tryggja  
rekstraröryggi  
hafna

Stórskipahöfn á  
svæðinu

Tryggja tekjur  
hafna af fiskeldi

Uppbygging  
við hafnir  
svæðisins

Efla þjónustu við  
notendur hafna

Skýr stefna um  
komu  
skemmtiferða-  
skipa

Góðar  
smábátahafnir í  
öllum  
byggðakjörnum

**Aðkoma ríkisins**

# SVÖT – GREINING / Aðkoma ríkisins

## • STYRKLEIKAR

- Uppbygging fiskeldis
- Nýtt strandsvæðisskipulag
- Stuðningur Jöfnunarsjóðs við sameiningar sveitarfélaga
- Tækifæri að fá aukið eftirlit með fiskeldi á svæðið (störf)
- Störf án staðsetningar hjá ríkinu skapar tækifæri
- Stofnun Þjóðgarðs og friðlýsing Látrabjargs
- Bættar samgöngur auka fjölbreyti í atvinnulífi s.s. ferðaþjónustu
- Tækifæri til að byggja upp öflugri hafnarstarfsemi
- Breyta svæðinu í eitt atvinnusóknarsvæði
- Tryggja eðlilegar tekjur sveitarfélagsins af fiskeldi

## • VEIKLEIKAR

- Skortur á góðu netsambandi
- Hert að fjárbúskap
- Vantar 3ja fasa rafmagn
- Lélegar samgöngur og ómarkvissar, ef einhverjar, vegaframkvæmdir
- Vantar langtímastefnu um Baldur
- Óskýr mörk stjórnsýslustofnana
- Óljóst framtíðarumhverfi fiskeldis
- Ómarkviss stuðningur með nýsköpun og ferðaþjónustu
- Ósamstaða í málefnum sveitarfélaga
- Verkefni sveitarfélaga verða sífellt erfiðari og fjárfrekari vegna krafna ríkisins
- Vantar betri heilbrigðisþjónustu, t.d. skólahjúkrunarfræðing og heimahjúkrun
- Jöfnunarsjóður og ófyrirsjáanleiki á framlögum
- Óviðunandi hraði í uppbyggingu ofanflóðavarna kemur í veg fyrir uppbyggingu að öðru leyti
- Fækkun skrifstofustarfa og opinberra starfa
- Að hið opinbera dragi úr stuðningi og þjónustu (sýslumaður, heilbrigðisstofnanir o.fl.)

## • ÓGNANIR

- Einsleit atvinnustarfsemi á svæðinu
- Dýrt að byggja upp húsnæði
- Einsleitni í störfum
- Stríð er veldur ólgu á mörkuðum og auknum hráefniskostnaði
- Aukin verðbólga og hækkun stýrivaxta
- Ef ekki tekst að koma í veg fyrir verbúðarmyndun (viljum blómlegt samfélag)
- Lítið framboð húsnæðis

## • TÆKIFÆRI

- Mikil tækifæri í ferðaþjónustu – sérstaklega ef það koma gögn og hægt er að vera með heilsárs ferðaþjónustu
- Samstarf við HMS, óhagnaðardrifin leigufélög og fleiri aðila varðandi uppbyggingu fasteigna
- Strandsiglingar
- Aukin stefnumótun með Vestfjarðastofu
- Aukin styrking fiskeldis á svæðinu

# Framtíðarsýn – Aðkoma ríkisins



# Stjórnarsýsla og fjármál

# SVÓT – GREINING / Stjórnsýsla og fjármál

## • STYRKLEIKAR

- Mannauður
- Nálægð við nærsamfélagið // Stuttar boðleiðir
- Nú þegar mikið og gott samstarf milli sveitarfélaganna
- Tölvukerfi almennt þau sömu
- Þekking á málefnum samfélagsins

## • VEIKLEIKAR

- Innviðaskuld og viðhaldsþörf
- Samkeppni um fjármagn
- Síauknar kröfur á sveitarfélögin um þjónustu og sérþekkingu
- Skortur á mannauði
- Stjórnsýslueiningar eru litlar // Þörf á sérhæfðari starfsfólki
- Tekjugrunnur veikur

## • ÓGNANIR

- Krefjandi að sameina ólíka sýn, menningu og hópá
- Kröfur um fjármagn í alla byggðarkjarna
- Lög og reglur // Miklar kröfur um ýmsar stefnur og reglur
- Vandmeðfarið að uppfylla kröfur um sömu þjónustu í öllum byggðakjörnum

## • TÆKIFÆRI

- Auka nýsköpun
- Búa til fleiri tekjustofna
- Eyða múrum í rekstri sveitarfélaga // Ein heild
- Jöfnunarsjóðurinn // Meira fjármagn
- Markvissari og straumlínulagaðri þjónustu
- Rafræn stjórnsýsla
- Sameiginleg heimasíða
- Samgöngur // Jarðgöng
- Sampætta verkefni
- Stærri eining ætti að hafa aukna möguleika á að fá til sín sérhæft starfsfólk
- Tækifæri til að forgangsraða
- Tæknivæðing



# Framtíðarsýn – Stjórnsýsla og fjármál



# Núverandi nefndarskipan

## Tálknafjörður:

- Umhverfis- og byggingarnefnd
- Skipulagsnefnd
- Atvinnu- og hafnarnefnd (hafnarstjórn)
- Fræðslunefnd
- Íþróttá- menningar- og æskulýðsnefnd

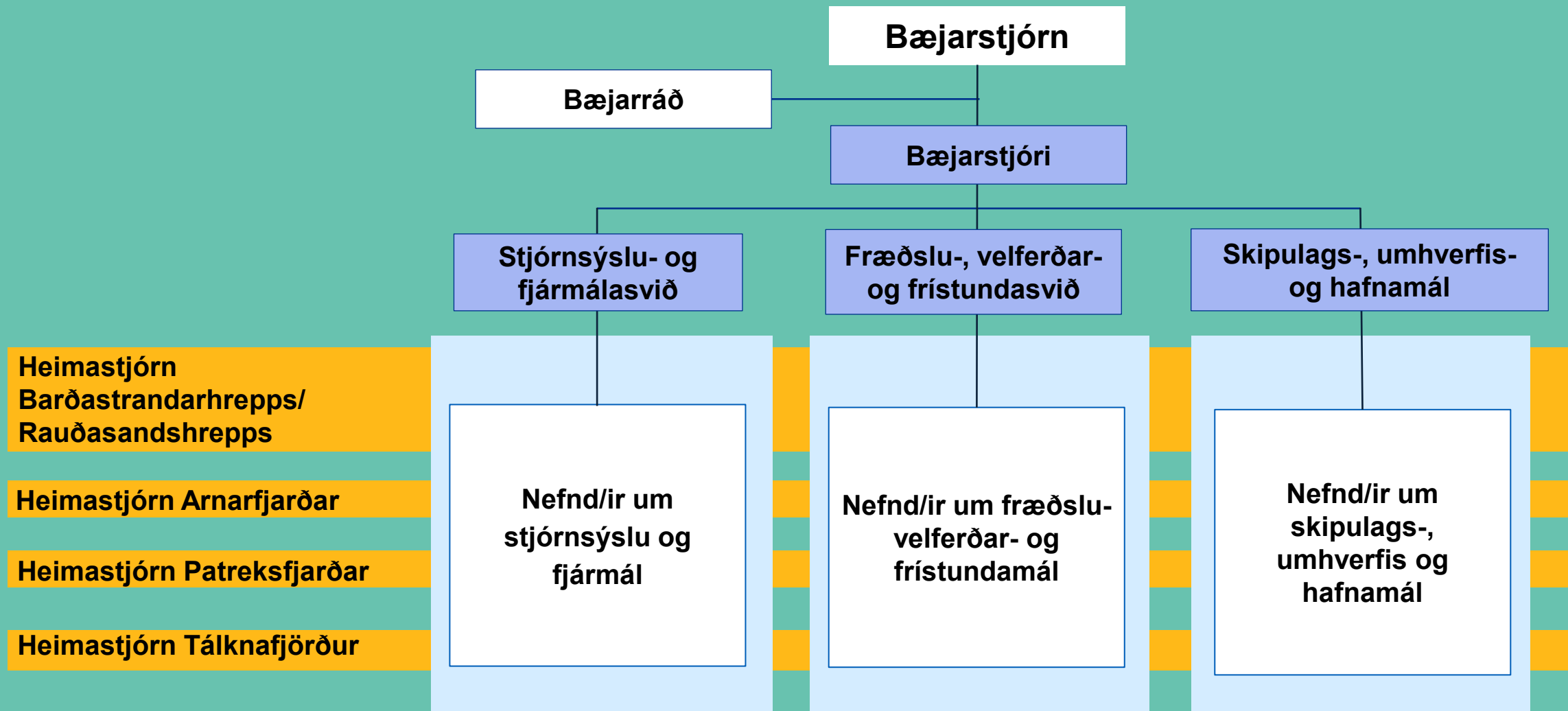
## Vesturbyggð:

- Bæjarráð
- Skipulags- og umhverfisráð
- Hafna- og atvinnumálaráð
- Fræðslu- og æskulýðsráð
- Menningar- og ferðamálaráð

## Sameiginlegt

- Velferðarráð
- Samráðsnefnd Vesturbyggðar og Tálknafjarðarhrepps
- Fjallskilanefnd Vesturbyggðar og Tálknafjarðarhrepps

# Dæmi um skipurit fyrir sameinað sveitarfélag



# Stjórnskipulagi sameinað sveitarfélags er ætlað að koma til móts við sjónarmið um áhrif heimamanna á nærþjónustu

Markmið heimastjórna er að:

Tryggja raunverulega áhrif nærsamfélagsins á stefnumótun og mótun aðgerða, en ekki eingöngu samráð

Ýta undir áhuga og virkni fólks til að hafa áhrif á nærsamfélag sitt



Standa vörð um og varðveita sérstöðu hvers samfélags

Dreifa valdi og tryggja áhrif íbúa á nærþjónustu

# Heimastjórnir – höldum í einkenni og karakter hvers svæðis

## Skipulagsmál

Heimastjórnir afgreiða deiliskipulag innan síns svæðis frá skipulagsnefnd svo lengi sem deiliskipulagið er í samræmi við aðalskipulag.

## Ályktanir til sveitarstjórnar

Heimastjórn getur ályktað til sveitarstjórnar og þannig geta heimastjórnir komið málum á dagskrá sveitarstjórnar.

## Umhverfismál og náttúruvernd

Heimastjórnir sjá um umhverfismál, náttúruvernd, græn svæði og leiksvæði.



## Fjárhagsáætlun og forgangsröðun verkefna

Heimastjórnir hafa umsagnarrétt um fjárhagsáætlun og geti þannig haft áhrif á fjárhagsáætlun innan síns svæðis.

## Menningarmál

Félagsheimili og menningarmál svæðisins eru á forræði heimastjórna sem hefur ákveðið fjármagn til að styrkja t.d. viðburði. Heimastjórn tekur virkan þátt í skipulagningu frístunda-, menningar- og félagsstarfs innan svæðisins.

## Umsagnir og tillögur um leyfismál

Heimastjórnir veita umsagnir og afgreiða tillögur um leyfi á sínu svæði, t.d. tækifæris- og veitingaleyfi.

# Heimastjórn

## Skilvirk stjórnsýsla

með sterka tengingu við hvert byggðarlag í gegnum heimastjórnir sem fara með tiltekin nærbjónustuverkefni.

## Þriggja manna heimastjórn

fyrir hvert svæði, þ.e. Arnarfjörð, Patreksfjörð, Tálknafjörð og Barðastrandarhrepps & Rauðastrandshrepps

## Sveitarstjórn

velur einn fulltrúa úr sveitarstjórn til að sitja í heimastjórn. Viðkomandi er tengiliður sveitarstjórnar og heimastjórnar.

## Íbúar

velja tvo fulltrúa sem eru kosnir beinni kosningu af íbúum viðkomandi svæðis.

# Fjármál sveitarfélaga



Fjárhagsleg viðmið í lögum og reglugerðum:

## Jafnvægisregla

„Samanlögð heildarútgjöld til rekstrar vegna A- og B-hluta í reikningsskilum séu á hverju þriggja ára tímabili ekki hærri en sem nemur samanlögðum reglulegum tekjum.“

## Skuldaregla

„Heildarskuldir og skuldbindingar A- og B-hluta í reikningsskilum séu ekki hærri en nemur 150% af reglulegum tekjum.“

## Viðmið um framlegðarstig

Í viðmiðum EFS er miðað við að hlutfall framlegðar af tekjum sveitarfélagsins skuli að að lágmarki nema 10% af skuldahlutfalli þess.

## Fjármál sveitarfélaga skiptast í A- og B-hluta

- **A-hluti:** starfsemi sem að hluta eða öllu leyti er fjármögnuð með skatttekjum.
- **B-hluti:** fyrirtæki sem eru í eigu sveitarfélagana og eru rekin sem sjálfstæðar einingar.

## Meginregla um ábyrga fjármálastjórnun

Samkvæmt 64. gr. sveitarstjórnarlaga ber sveitarstjórn að sjá til þess að rekstri, fjárfestingum og ráðstöfun eigna og sjóða sé þannig hagað á hverjum tíma að sveitarfélagið muni til framtíðar geta sinnt skyldubundnum verkefnum sínum.

# Sameiningarframlög miðað við ársreikning 2022

Fjárhæð heildarframlaga ræðst af þeim sveitarfélögum sem sameinast og tekur mið af árinu fyrir gildistöku sameiningar.

- Framlög sveitarfélaganna leggjast saman.
- Ef sameining tekur gildi 2024, þá byggja framlögin á ársreikningum ársins 2023.
- Sameiningarframlög eru greidd út á sjö árum eftir samkomulagi við Jöfnunarsjóð.

Samkvæmt áætlun Jöfnunarsjóðs mun Útgjaldajöfnunarframlag hækka um **25,1 m.kr.** árlega við sameiningu.

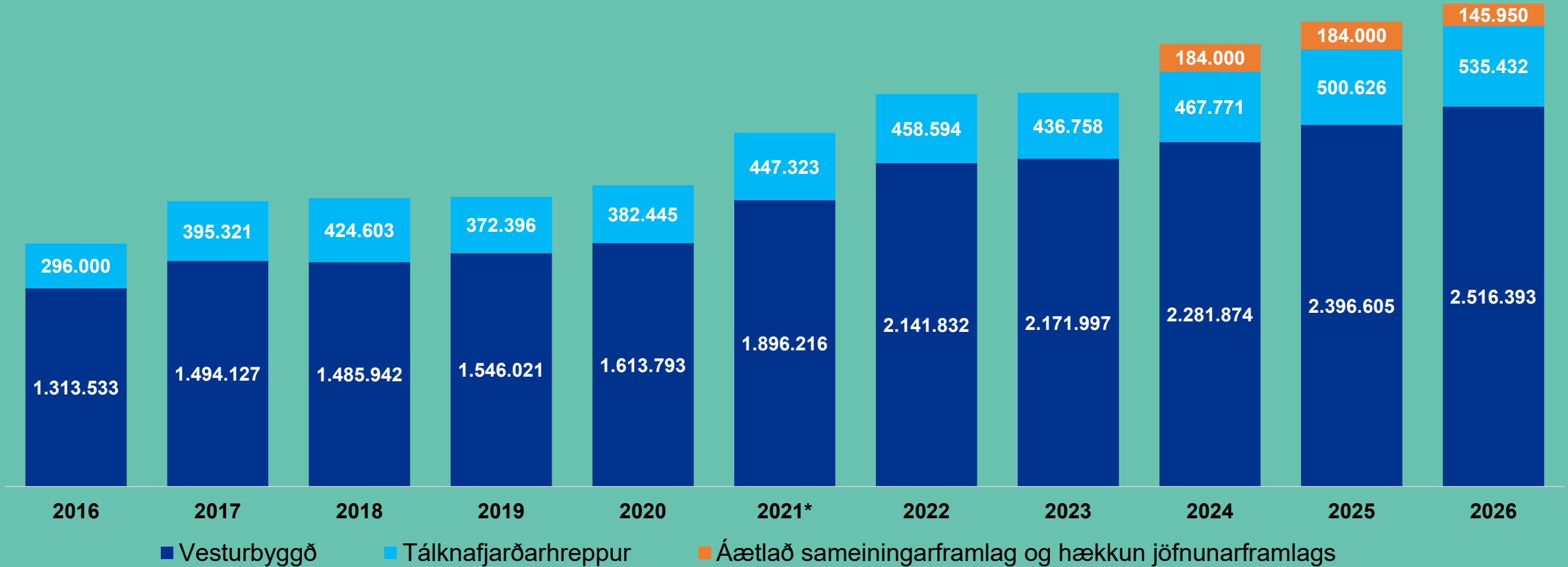
Vakin er athygli á því að unnið er að breytingatillögum á Jöfnunarkerfinu. Nái breytingarnar fram að ganga, er áætlað að tekjur sameinaðs sveitarfélags verði um **32 m.kr.** hærrí en sveitarfélaganna í sitthvoru lagi.

	Vesturbyggð	Tálknafjarðar-hreppur	Sameinað
Skuldajöfnunarframlag	400 m.kr.	159 m.kr.	559 m.kr.
Fast framlag	100 m.kr.	100 m.kr.	200 m.kr.
Byggðarframlag	0 m.kr.	2 m.kr.	2 m.kr.
<b>Samtals</b>	<b>500 m.kr.</b>	<b>261 m.kr.</b>	<b>761 m.kr.</b>



# Tekjur sveitarfélaganna A og B hluti

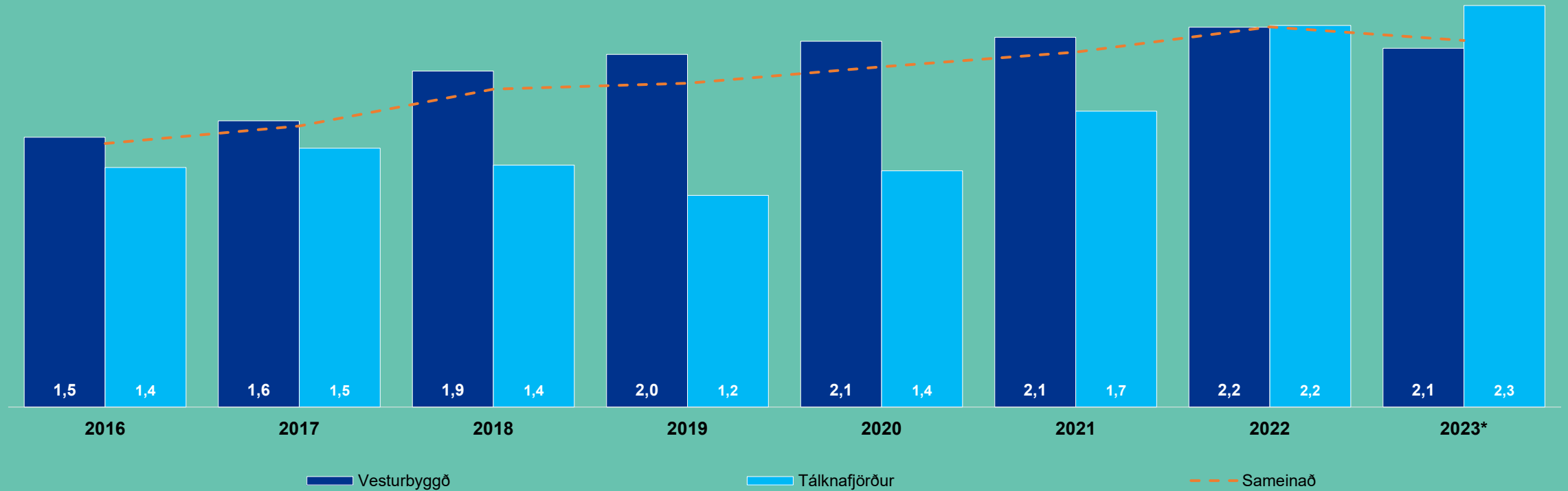
(þús. kr.)



\* Uppfærður ársreikningur samkv. nýjum reikningsskilaaðferðum

# Skuldir og skuldbindingar á hvern íbúa

(mil. kr.)



\*Miðað við fjárhagsáætlun 2023

# Nettó útgjöld og tekjur til málaflokka

Málaflokkur			
í þús. kr.	Vesturbyggð	Tálknafjarðarhreppur	Sameinað
Skatttekjur	1.160	1.200	1.168
Félagsþjónusta	(63)	(58)	(62)
Heilbrigðisþjónusta	(2)	(8)	(3)
Fræðslu- og uppeldismál	(567)	(682)	(589)
Menningarmál	(43)	(28)	(40)
Æskulýðs- og íþróttamál	(137)	(385)	(183)
Brunamál og almannavarnir	(43)	(33)	(41)
Hreinlætismál	(24)	(25)	(24)
Skipulags- og byggingarmál	(35)	(36)	(35)
Umferðar- og samgöngumál	(69)	(56)	(67)
Umhverfismál	(28)	(35)	(29)
Atvinnumál	(18)	(25)	(20)
Sameiginlegur kostnaður	(115)	(257)	(142)
Fjármunatekjur og fjármagnsgjöld	(21)	(113)	(38)
Aðalsjóður samtals	(7)	(539)	(106)
<b>Íbúafjöldi 1. des 2022</b>	<b>1.174</b>	<b>268</b>	<b>1.442</b>

Í töflunni má sjá nettó útgjöld á íbúa til málaflokka árið 2022 í þús. kr. talið.

- Íbúafjöldi Vesturbyggðar árið 2022 var 1.174 íbúar.
- Íbúafjöldi Tálknafjarðarhrepps árið 2022 var 268 íbúar.
- Skatttekjur á íbúa eru svipaðar.

**Nettó útgjöld eru sambærileg fyrir utan eftirfarandi málaflokka:**

- Fræðslu- og uppeldismál
- Æskulýðs- og íþróttamál
- Sameiginlegur kostnaður
- Fjármunatekjur og fjármagnsgjöld

# Gjaldskrár sveitarfélaga

Við sameiningu sveitarfélaga þarf að samræma gjaldskrár fyrir sömu þjónustu.

Útsvar er 14,74% í báðum sveitarfélögum.

Gjaldskrár fasteignagjalda eru svipaðar en munurinn liggur fyrst og fremst í sorpgjaldi og lóðarleigu.

	Vesturbyggð	Tálknafjarðar -hreppur
Fasteignaskattur	0,55%	0,50%
Lóðarleiga	1%	2,50%
Fráveitugjald	0,38%	0,40%
Vatnsgjald	0,38%	0,35%
Sorpgjald*	115.096	91.435

\*Sorpgjald miðast við núverandi verðskrá í þriggja tunnu kerfi.

# Gjaldskrár sveitarfélaga

Á myndinni til hægri er yfirlit fasteignagjalda af viðmiðunarhúsi Byggðastofnunar í sveitarfélögum.

- Viðmiðunareignin er einbýlishús sem er 161,1 m<sup>2</sup> og 476 m<sup>3</sup> á 808 m<sup>2</sup> lóð.
- Miðað við fasteignamat árið 2023.

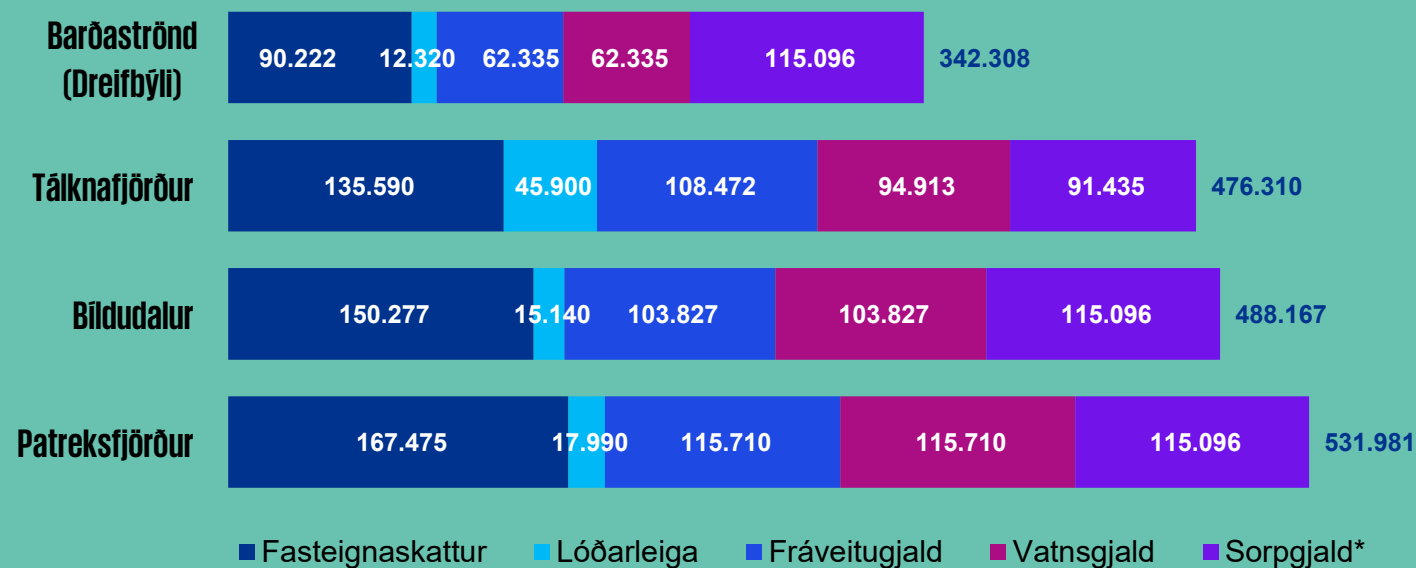
Í Vesturbyggð eru þrjú matssvæði:

- Barðaströnd, Bíldudalur og Patreksfjörður

Samanlögð fasteignagjöld eru hæst á Patreksfirði, og lægst á Barðaströnd.

- Munurinn liggur fyrst og fremst í hærra fasteignamati.
- Á Barðaströnd er til einföldunar áætlað fasteignaeigendur greiði lóðarleigu og fyrir vatn- og fráveitu, en í mörgum tilvikum er um eignarlönd og veitur að ræða.

## Fasteignagjöld í Vesturbyggð og Tálknafjarðarhreppi



\*Sorpgjald miðast við núverandi verðskrá í þriggja tunnu kerfi.

# Sviðsmynd með hámarks álagningu

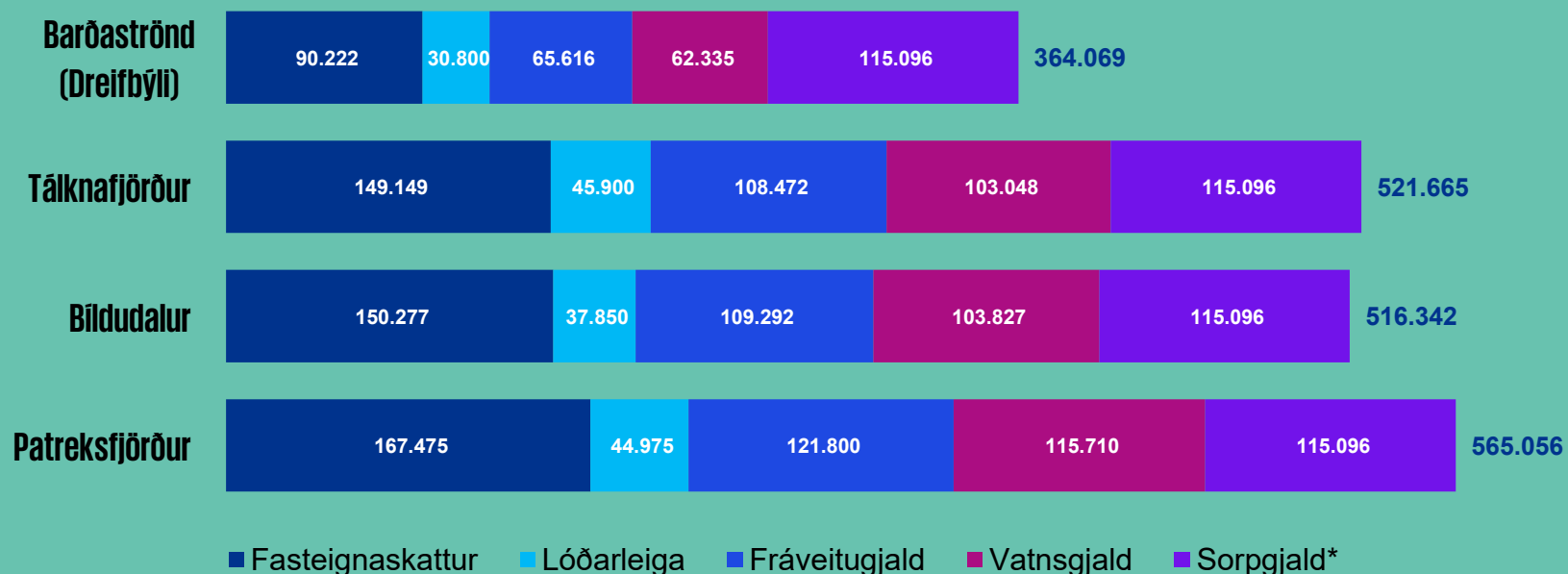
## Fasteignagjöld með hámarks álagningu

Á myndinni til hægri er yfirlit fasteignagjalda af viðmiðunarhúsi Byggðastofnunar í sveitarfélögum ef ný sveitarstjórn myndi ákveða að hækka gjaldskrár í hærri viðmiðin.

**Því má segja að þetta gæti orðið niðurstaðan í versta falli.**

Þá hækka fasteignagjöldin í öllum tilvikum

- Patreksfjörður um 33.075
- Bíldudalur 28.175
- Tálknafjörður 45.355
- Barðaströnd/dreifbýli 21.761 kr.



\*Sorpgjald miðast við núverandi verðskrá í þriggja tunnu kerfi.

# Jafnvægisregla

(mil. kr.)



Sveitarstjórn ber að sjá til þess að samanlögð heildarútgjöld til rekstrar vegna A- og B-hluta í reikningsskilum samkvæmt 60.gr. séu á hverju þriggja ára tímabili ekki hærri en sem nemur samanlögðum reglulegum tekjum.

Sameinað sveitarfélag stæðist jafnvægisreglu. Gert er ráð fyrir að sameiningarframlög og viðbótarframlag frá jöfnunarsjóði fyrir árin 2024-2026 bætist að fullu við rekstrarniðurstöðu.

*Reglan hefur verið tekin tímabundið úr gildi til loka ársins 2025.*

\*Byggt á ársreikningum og 3 ára áætlunum sveitarfélagana tveggja

# Meginregla

Sveitarstjórn ber að sjá til þess að rekstri, fjárfestingum og ráðstöfun eigna og sjóða sé þannig hagað á hverjum tíma að sveitarfélagið muni til framtíðar geta sinnt skyldubundnum verkefnum sínum.

Sameinað sveitarfélag hefði staðist meginreglu um ábyrga fjármálastjórnun frá árinu 2021 og mun gera það samkvæmt gildandi fjárhagsáætlunum.

Sameinað sveitarfélag hefði haft jákvætt veltufé frá rekstri síðustu ár og samkvæmt gildandi áætlunum er fjárfestingageta góð.

## Veltufé frá rekstri að frádregnum afborgunum langtímalána

(mil. kr.)



\*Byggt á ársreikningum, 3 ára áætlunum sveitarfélagana tveggja auk áætlaðra sameiningarframlaga



# Sjóðsstreymi

## Veltufé frá rekstri að frádregnum afborgunum langtímalána

(mil. kr.)



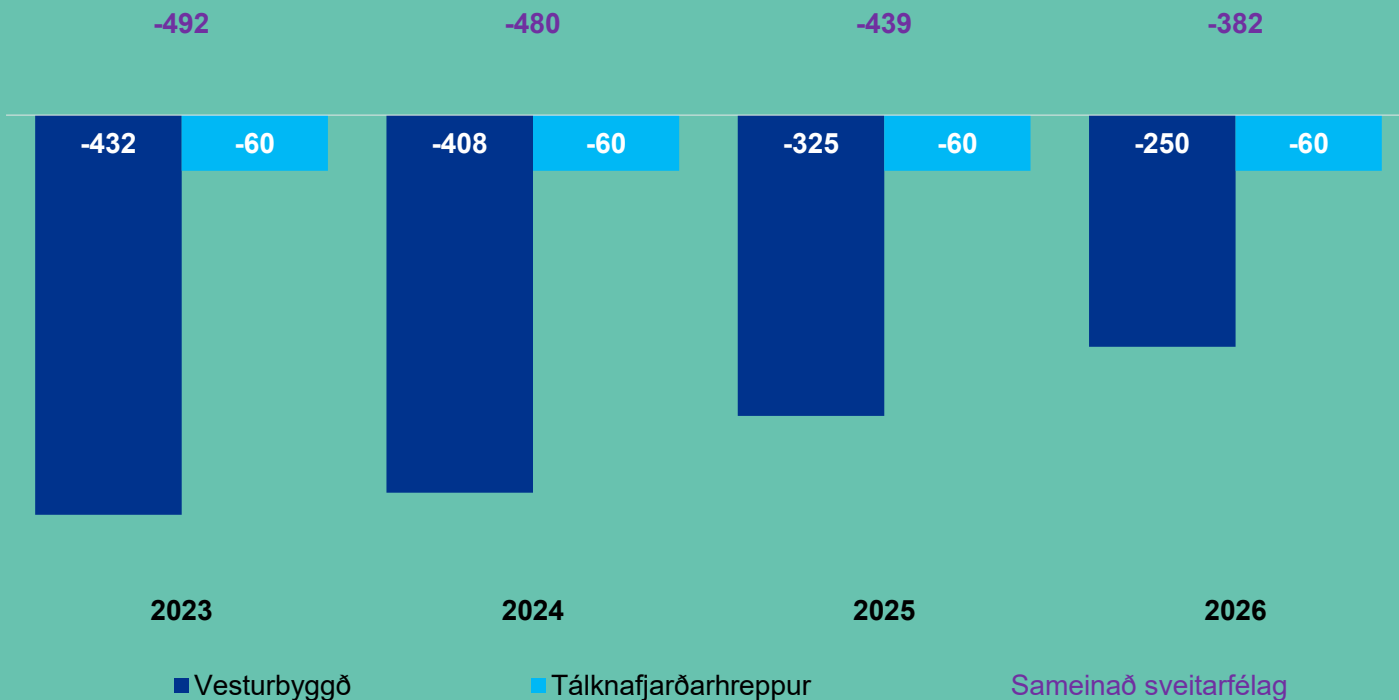
**Veltufé frá rekstri þarf hið minnsta að standa undir afborgunum lána.**

Samkvæmt áætlunum stendur veltufé frá rekstri ekki undir afborgunum lána hjá Tálknafjarðarhreppi, en gerir það hjá Vesturbyggð.

Sameinað sveitarfélag myndi standa undir öllum sínum skuldbindingum og hefði svigrúm til frekari fjárfestinga eða uppgreiðslu skulda.

# Fjárfestingar

Fjárfestingar í varanlegum rekstrarfjármunum  
(mil. kr.)



Sveitarfélögin gera ráð fyrir þó nokkrum fjárfestingum á tímabilinu 2023-2026.

Heildarfjárfestingar er áætlaðar um **1.794 m.kr.**

Töluverð innviðaskuld er í báðum sveitarfélögum, en hún hefur ekki verið metin.

Fyrirliggjandi er að endurmeta þarf fjárfestingaráætlanir beggja sveitarfélaga. Ef til sameiningar þeirra kemur má búast við að fleiri innviðaverkefni verði sett á dagskrá í samræmi við aukna fjárfestingagetu.

# Skuldir og skuldbindingar samstæðu

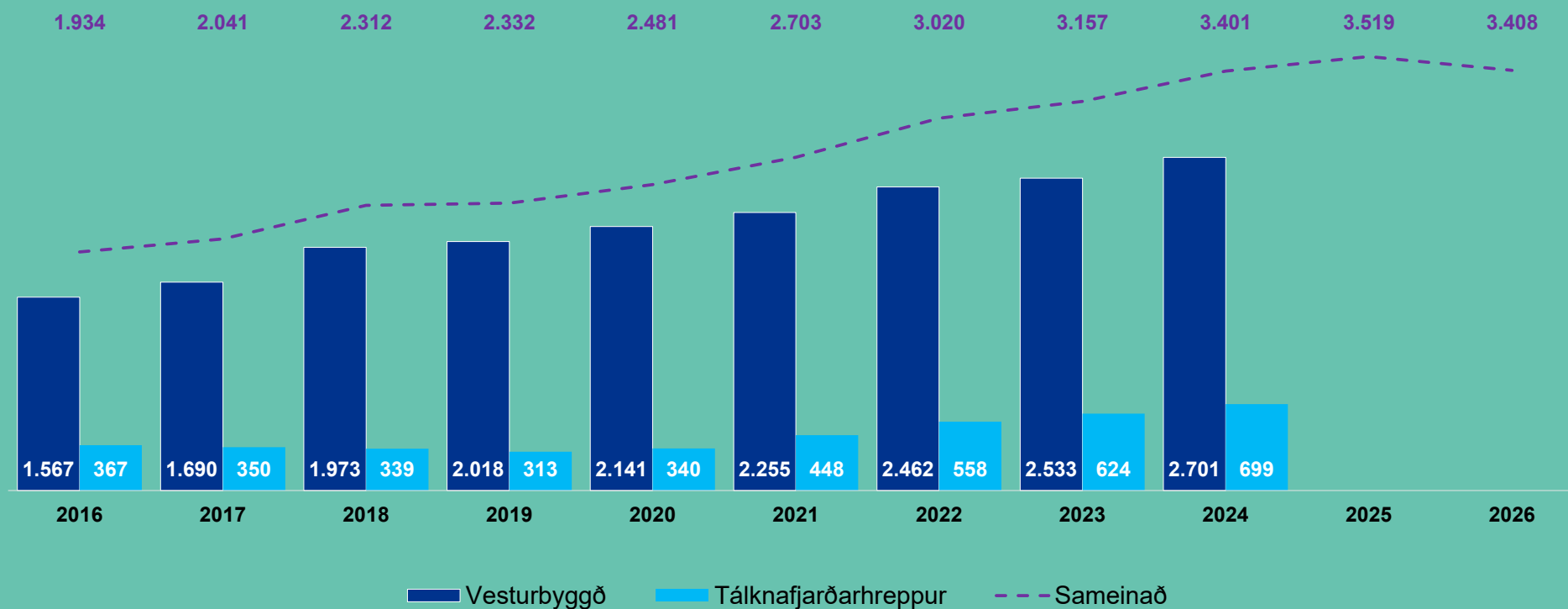
Með auknum fjárfestingum aukast skuldir beggja sveitarfélaga.

Heildaraukning skulda og skuldbindinga er áætluð um 252 m.kr. frá árinu 2023 til ársins 2026.

Bæði sveitarfélög eiga eftir að staðfesta fjárfestingaáætlun sem mun auka skuldir og skuldbindingar á komandi árum.

## Skuldir og skuldbindingar samstæðu

(mil. kr.)



# Skuldahlutfall

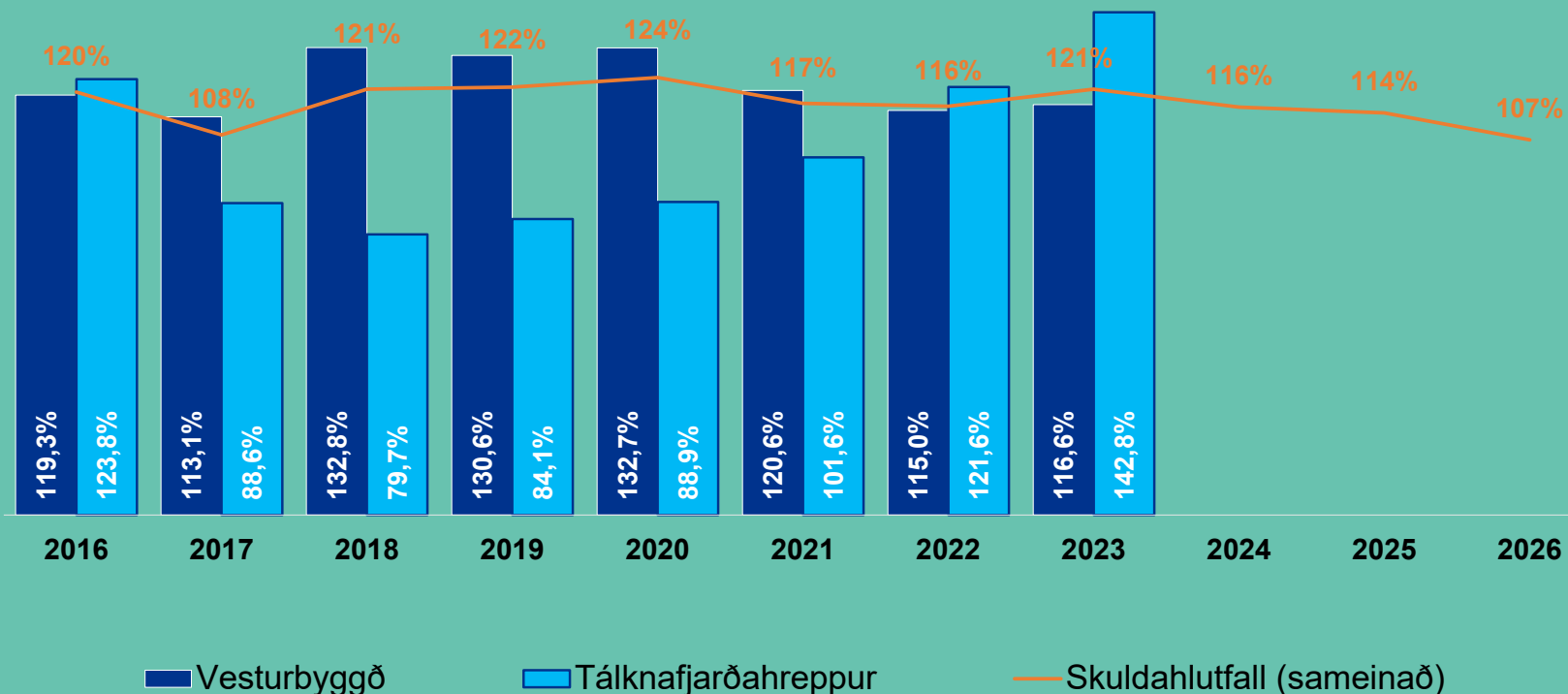
Sveitarstjórn ber að sjá til þess að heildarskuldir og skuldbindingar samstæðu A- og B-hluta í reikningskilum skv. 60.gr. séu ekki hærri en sem nemur 150% af reglulegum tekjum.

Við útreikning á skuldaviðmiði er heimilt að draga veltufjármuni, leiguskuldbindingar ríkissjóðs og lífeyrisskuldbindingar sem koma til greiðslu eftir 15 ár og síðar frá skuldum og skuldbindingum.

Reiknað skuldaviðmið er því lægra en skuldahlutfallið.

**Skuldahlutfall sameinaðs sveitarfélags yrði 114% á fyrsta heila starfsári.**

## Skuldahlutfall



\*Byggt á ársreikningum og 3 ára áætlunum sveitarfélagana tveggja

**[www.vestfirdingar.is](http://www.vestfirdingar.is)**